

KOUVOLA

Hirvelän kylän vanha pelto

arkeologinen

tarkkuusinventointi

2018



Hannu Poutiainen
Juuso Koskinen



Tilaja: Kouvolan kaupunki

Sisältö

Perustiedot	2
Inventointi	3
Ennestään tunnetut kivistykkiöt ja ennestään tuntematon pengerrys.	4
Maastotyössä havaitut ennestään tuntemattomat kivistykkiöt.....	9
Rakennuksen perustus ja maakuopat.....	10
Alueen maankäytön historia – vanhat kartat	12
Tulos ja johtopäätökset	17
Lähteet	18

Kansikuva: Juuso Koskinen mittaa kivistykkiön R1 sijaintia.

Perustiedot

Alue: Kouvola, Voikkaa, Hirvelän kylän (Hirweläby) vanha pelto (mj.rek. tunnus 1000025624).

Tarkoitus: Selvittää mitä paikalla olevat ihmistoiminnan jäänteet ovat sekä arvioida niiden tutkimus- ja suojeluarvo.

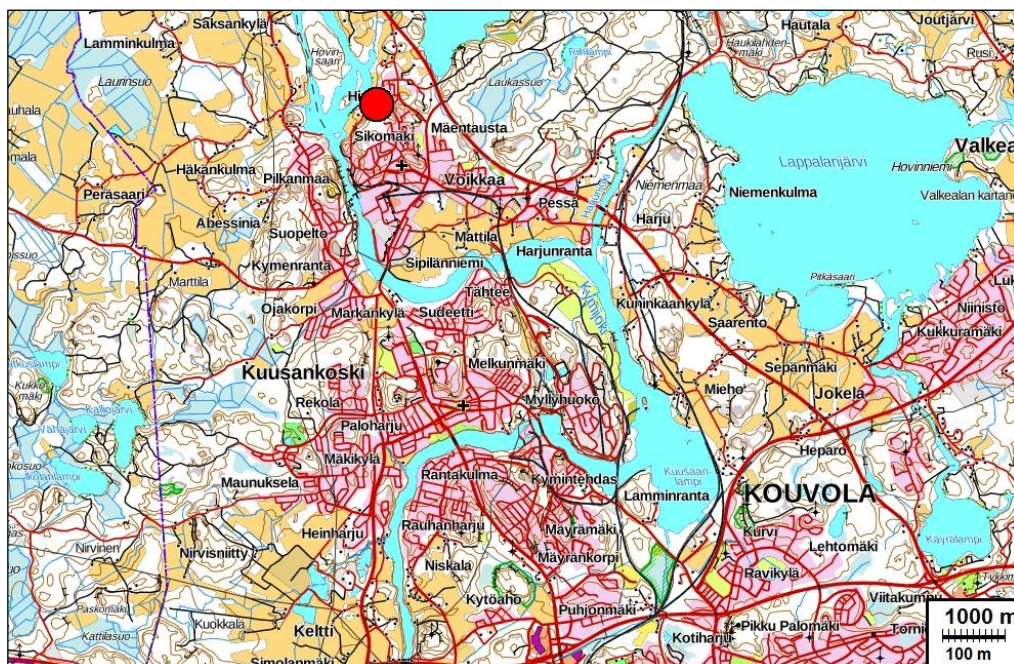
Työaika: Maastotyö 12.10. 2018.

Tilaja: Kouvolan kaupunki.

Tekijät: Mikroliitti Oy, Hannu Poutiainen ja Juuso Koskinen.

Aiemmat tutkimukset: Pärssinen 2014, inventointi.

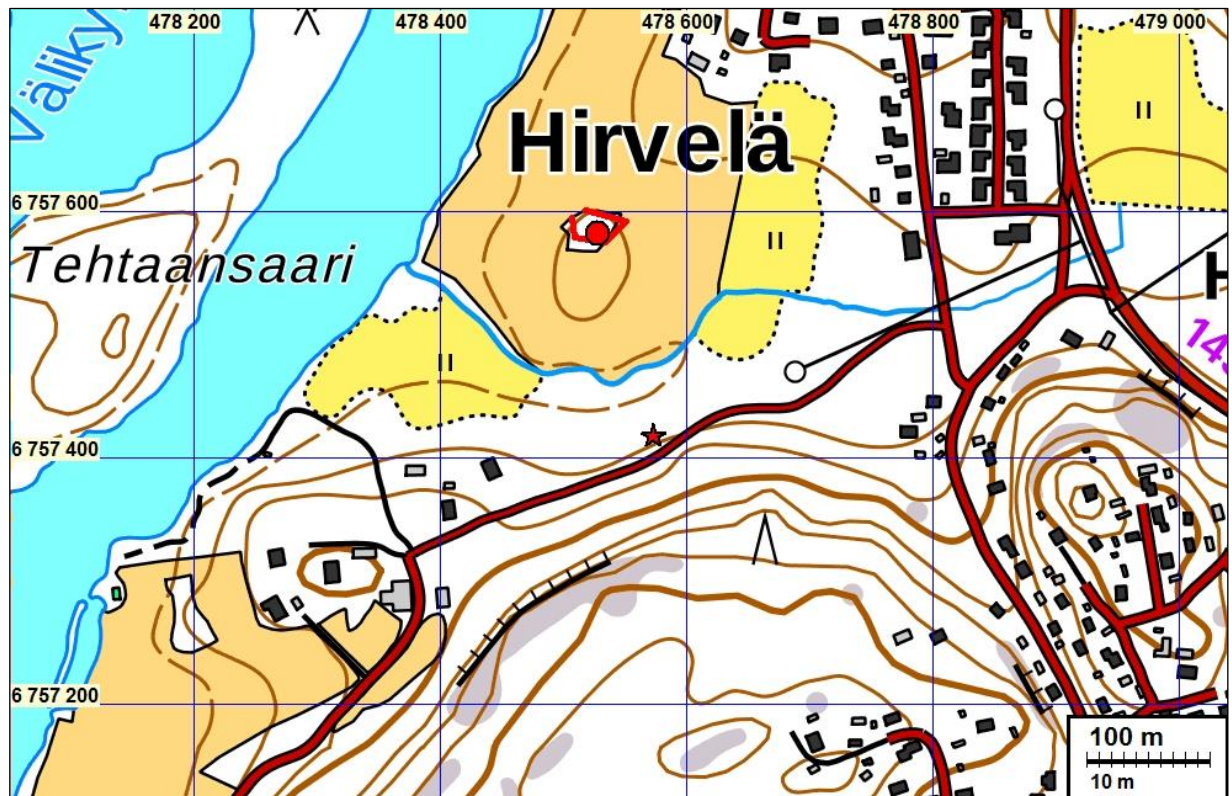
Tulokset: Aiemmin havaitut kivistykkiöt osoittautuivat peltoröykkiöiksi. Lisäksi paikalla havaittiin useita ennestään tuntemattomia peltoröykkiöitä, mahdollinen 1800-luvun lopun tielinja, rakennuksen kivijalka sekä kaksi kuoppajäännettä. Rakennuksen ikä ja funktio eivät selvinneet.



Tutkimusalue sijaitsee punaisen pisteen kohdalla.

Muita tietoja: Koordinaatit ja kartat ovat ETRS-TM35FIN-koordinaatistossa. Maastokartat Maanmittauslaitoksen maastotietokannasta 10/2018 ellei toisin mainittu. Muinaisjäännösrekisteri on tarkastettu 11/2018. Valokuvia ei ole talletettu mihinkään viralliseen arkistoon eikä niillä ole mitään kokoelmatunnusta. Valokuvat ovat digitaalisia ja ne ovat tallessa Mikroliitti Oy:n serverillä. Kuvaaja: H.Poutiainen.

Inventointi

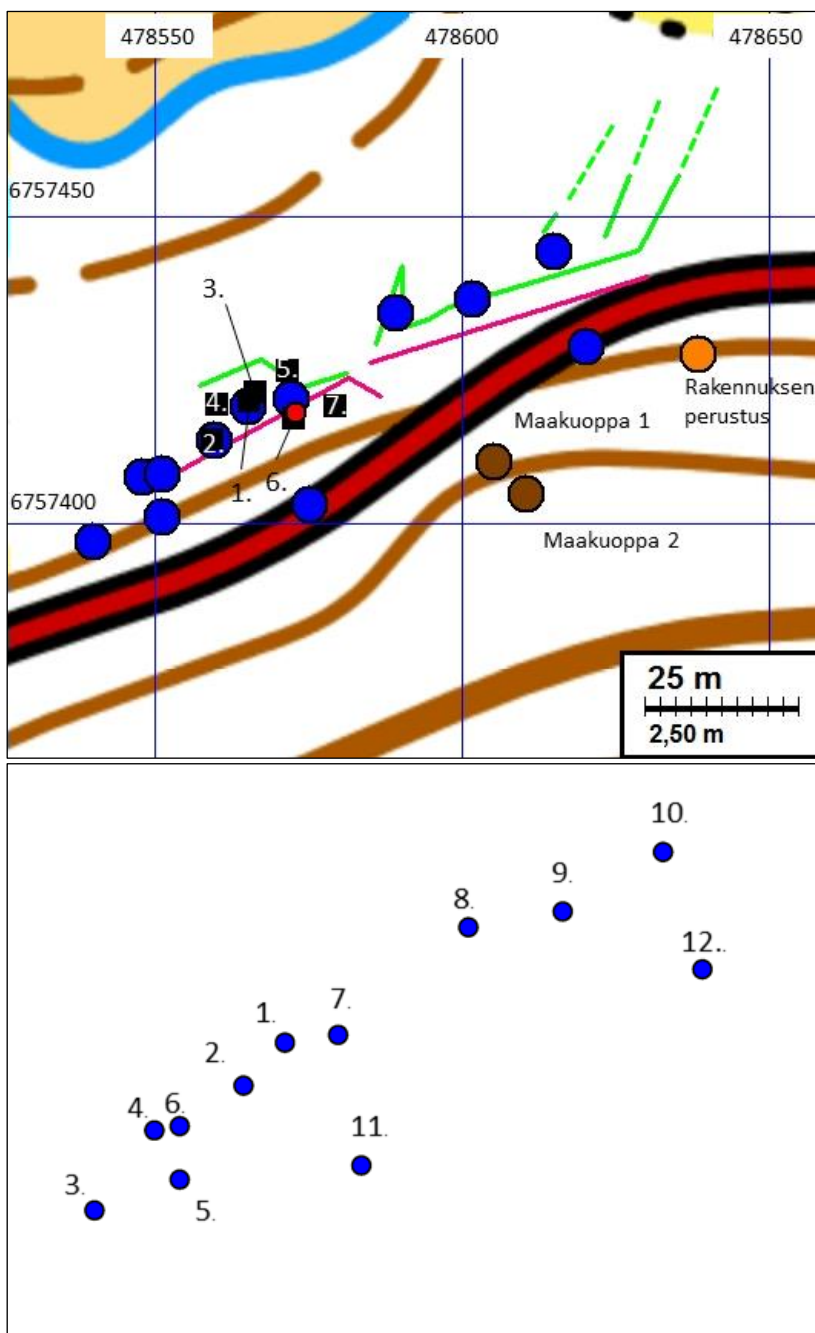


Selvityksen kohteena olleet jäännökset sijaitsevat punaisen tähden kohdalla. Ne ovat rekisteröity alakohdeeksi muinaisjäännökselle *Hirvelän kylän (Hirweläby) vanha pelto* (mj.rek. tunnus 1000025624), jonka sijainti on merkitty punaisella pisteellä ja muinaisjäännösrajaus punaisella viivalla.

Kouvolan kaupunki laatii muutosta Brejlinintien asemakaavaan (kaava nro 22/010). Kaavamuu-
tokseen liittyen kaupunki tilasi Mikroliitti Oy:ltä arkeologisen selvitystyön, jonka tarkoituksena on
selvittää tien läheisyydessä sijaitsevien kiviröykkiöiden suojelutarvetta. Maastotyöt tekivät Han-
nu Poutiainen ja Juuso Koskinen 12.10.2018, työn kannalta hyvissä olosuhteissa.

Maastotyössä tutkimusaluetta ja siellä entuudestaan tunnettuja kohteita tutkittiin metallinilmai-
simella ja maanäytekairalla sekä kaivamalla koekuoppia. Niillä selvitettiin kohteiden ajoitusta ja
toiminnallista merkitystä sekä säilyneisyyttä ja tutkimusarvoa. Koekuopat kaivettiin lapiolla ja
kaivauslastalla ns. puhtaaseen maahan saakka. Kaivuun aikana tarkistettiin kaivettavaa ja kai-
vettua maa-ainesta kaivauslastalla ja metallinilmaisimella. Koekuopat ja kairanäytteet sekä niis-
tä tehdyt havainnot ja löydöt dokumentoitiin valokuvoin, kirjallisin muistiinpanoin ja mittauksin.
Paikkatietomittaukset tehtiin alle 30 cm ulkoisella tarkkuudella GNSS RTK -laitteella. Raportoin-
tivaiheessa vanhoja kartoja tutkimalla selvitettiin kohteiden ajoitusta, funktiota ja kontekstia.

Maastotyössä tutkittiin ja dokumentoitiin alueelta aiemmin tunnettuja kahta kiviröykkiötä. Maas-
totyössä löydettiin samalta alueelta myös 10 ennestään tuntematonta kiviröykkiötä. Niistä suurin
osa on Brejlinintien luoteispuolella, kuten jo aiemmin tunnetut röykkiöt. Lisäksi tien kaakkoispuo-
lella on ainakin yksi röykkiö, kaksi maakuoppaa ja rakennuksenperustus.



Ennestään tunnetut kiviröykkiöt ja ennestään tuntematon pengerrys

Vuoden 2014 arkeologisessa inventoinnissa löytyi kaksi sammalen peittämää peltoröykkiötä metsän rajasta. Pellon raja on sekä 1700-luvun karttojen että vuoden 1965 peruskartan mukaan ulottunut lähelle peltoröykkiöitä. Nykyinen pellon raja jää noin 50 metrin päähän. (Pärssinen 2014) Inventointiraportissa ei ole tarkempaa kuvausta kiviröykkiöistä. Lokakuussa 2018 niistä tehtiin ennen koekuopituksen aloittamista perusdokumentointi. Röykkiöt sijaitsevat vierekkäin, niiden väli on noin 2.5 m. Kumpaankin rökkiöön kaivettiin yksi koekuoppa (koekuopat kk 1 ja 2). Lisäksi koekuoppia kaivettiin niiden viereen ja lähiympäristöön (koekuopat kk 3-7).

Muodon ja muiden ominaisuuksien sekä sijainnin perusteella – metsittyneen pellon ja sen ojan-
 teiden varrella tai tuntumassa – kiviröykkiöt ovat peltoröykkiöitä. Röykkiön R2 kaivetusta koekuopasta nro 2 löytyi kolmannen kivikerran syvyydeltä pala kirkasta astialasia, tiilenpaloja, ns. kukkaruukkukeramiikkaa ja sätkätupakan käytetty filtri. Savukkeet yleistyivät 1830-luvulla

Ranskassa ja sieltä ne levisivät muualle Eurooppaan. Savukkeiden polttaminen tuli suosituimmaksi tupakoinnin tavaksi Euroopassa ja Suomessa 1900-luvulla. Vuosisadan kuluessa tapa yleistyi ja levisi kaikkiin sosiaaliryhmiin. (Wikipedia 2018; Lahtinen 2007 Halttusen 2008 mukaan) Myös muut röykkiön R2 koekuoppalöydöt ovat moderneja, varhaisintaan 1800-luvulta.

Löytöjen ja löytökontekstin perusteella todennäköisesti molemmat röykkiöt ovat aikaisintaan 1800-luvulta. Ottaen huomioon, että pellonreuna on vielä ainakin v. 1965 ulottunut lähelle röykkiötä ne saattavat olla peräisin 1900-luvultakin. Toki on myös mahdollista ja luultavaakin, että peltokiviröykkiöihin on kasattu kiviä pidemmän ajan kuluessa ja myös eri aikoina.

Röykkiöalueen halki kulkee kahdessa osassa esiintyvä pengerrys, joka on pellonpuoleiselta reunaltaan n. 30 cm korkea, ja jonka maa on löydötöntä humuksensekaista kivennäismaata (ks. koekuoppa kk7). Pengerrys myötäilee nykyistä tielinjaa, ja sen kahteen osaan jakava syvennys saattaa olla jälkeempään kaivettu oja. Pengerrys saattaa olla jäännös vanhasta tiestä.

Röykkiö R1. N 6757419 E 478565. Koko 6.2x3 m. Maksimikorkeus noin 50 cm. Laakea ja sammalpeitteinen, lähinnä suorakaiteen muotoinen. Kivet pyörityneitä.

Röykkiö R2. N 6757413 E 478550. Koko 3.5x2.7 m. Laakea ja sammalpeitteinen, kivet pyörityneitä. Korkeus ylärinteen puolelta lähes maantasainen, alarinteen puolella 60 cm.

Koekuoppa kk 1. N 6757420 E 478566. 60x50x70 cm. Röykkiössä R1. Koekuopassa 3-4 kivi-kertaa, ylimmät kivikerrat maattomia, alimmasta kivikerrasta lähtien ilmavaa hiekan sekaista humusta. Koekuopan pohjalla 10 cm humuksen sekaista kivennäismaata, sen alla harmaa hiesu. Ei löytöjä. Ei nokea, hiiltä eikä rapautuneita kiviä.

Koekuoppa kk 2. N 6757413 E 478560. 45x40x60 cm. Röykkiössä R2. Koekuopassa 3-4 kivi-kertaa, ylimmät kivikerrat maattomia, alimmasta kivikerrasta lähtien ilmavaa hiekan sekaista humusta. Kolmannen kivikerran syvyydellä pala kirkasta astialasia, tiilenpaloja, ns. kukkaruukukeramiikkaa ja sätkätupakan käytetty filteri. Ei nokea, hiiltä eikä rapautuneita kiviä.

Koekuoppa kk 3. N 6757421 E 478567. 58155x40x30 cm. Kaivettiin röykkiön R1 viereen. Turpeen alla suhteellisen kookkaita kiviä, pyöreähköjä, ei rapautuneita. Suurimmat kivet noin 20x30 cm, muut 15 cm kahden puolen, lisäksi yksi laattamainen kivi 45x30x11 cm. Maa-aines harmaanruskeaa humuksen sekaista hiekkamoreeniä. Sekoittunut kerros 25 cm. Alla harmaa kivinen hiekkamoreeni.

Koekuoppa kk 4. N 6757419 E 478560. 45x45x30 cm. Kaivettiin noin 2 m röykkiön R2 reunasta alarinteen puolelle. Turpeen alta muutama kivi. Muutoin maa-aines tumman harmaanruskeaa humuksen sekaista kivennäismaata. Sekoittunut kerros noin 25 cm. Alla vähäkivinen harmaa hiekkamoreeni.

Koekuoppa kk 5. N 6757425 E 478572. 45x45x35 cm. Kaivettiin noin 6 m länteen röykkiöstä R1, paikka on maastonmuodoista ja maa-aineksesta päätellen vanhaa peltoa. Koekuopassa tumman harmaanruskeaa humuksensekaista vähäkivistä kivennäismaata turpeen alta. Sekoittunut kerros 27-30 cm. Alla harmaa vähäkivinen hiekkamoreeni.

Koekuoppa kk 6. N 6757417 E 478573. 50x50x35 cm. Kaivettiin tasanteen päälle röykkiöstä R1 noin 7 m luoteeseen. Koekuopassa tumman ruskeanharmaa humuksen sekaista kivennäismaata 35 cm. Alla punertava vähäkivinen hiekkamoreeni.

Koekuoppa kk 7. N 6757419 E 478580. 50x50x42 cm. Pengerryksellä, koekuopasta nro 6 noin 7 m länteen. Koekuopassa tumman ruskeanharmaa humuksensekaista kivennäismaata 33 cm. Alla ruskea vähäkivinen hiekkamoreeni.



Kiviröykkiö R1 etualalla. Taustalla kiviröykkiö R2. Lounaaseen



Koekuoppa kk 1 kiviröykkiössä R1.



Kiviröykkiö R2 etualalla. Taustalla kiviröykkiö R1. Koilliseen.



Koekuoppa kk 2 kiviröykkiössä R2.



Koekuoppa kk 3 kiviröykkiön R1 vieressä.



Koekuoppa kk 4 kiviröykkiön R2 vieressä.



Koekuoppa kk 5.



Koekuoppa kk 6.



Koekuoppa kk 7.

Maastotyössä havaitut ennestään tuntemattomat kiviröykkiöt

Röykkiö R3. N 6757397 E 478540. Noin 2x2 m. Matala, lähes maantasainen, keskellä kasvaa ryhmä koivuja. Brejlinintiestä vajaan 10 m luoteeseen.

Röykkiö R4. N 6757408 E 478548. Noin 2,5x2x0.5 m. Keskellä kasvaa ryhmä nuoria pihlajia.

Röykkiö R5. N 6757401 E 478551. Noin 2x2 m. Matalahko. Vähän epämääräisen muotoinen.

Röykkiö R6. N 6757408 E 478551. Noin 2x1 m. Pitkänomainen, matala. Röykkiössä on vain muutamia isompia kiviä samassa suunnassa, matalan, todennäköisesti vanhan sarkaojan vieressä. Sijaitsee röykkiöstä R2 noin 5 m päässä.

Röykkiö R7. N 6757420 E 478572. Noin 2.5x1.5 m. Matala. Sijaitsee alueella olevan tasan-teen alarinteenpuoleisen reunan tuntumassa isompien kivien välissä.

Röykkiö R8. N 6757434 E 478589. Noin 9x5x0.5 m. Epämääräisen muotoinen, osin L-kirjaimen muotoinen, reuna noudattelee osin pellon reunan ojanteen muotoa.

Röykkiö R9. N 6757436 E 478602. Noin 2x1.5 m. Lähes maantasainen, toisessa päässä noin puolimetrisen kivi. Sijaitsee vanhan metsittyneen pellon laidalla, ojanteen metsänpuoleisella sivulla.

Röykkiö R10. N 6757444 E 478615. Noin 4x3 m. Maksimikorkeus noin 0.5 m, reunoilta lähes maantasainen. Sijaitsee vanhan pellon laidalla.

Röykkiö R11. N 6757401 E 478575. Noin 1.5x1.5x0.5 m. Sijaitsee kahden maakiven välissä, aivan kadun varressa.

Röykkiö R12. N 6757429 E 478620. Noin 2x1,5 m, lähes maantasainen, max korkeus noin 20 cm. Kadun varressa.



Kiviröykkiö R7. Taustalla Brejlinintie.



Kiviröykkiö R8 vanhan metsittyneen pellon ja sen viereisen ojan-teen (oikealla) tuntumassa.



Kiviröykkiö R11 Brejlinintien varressa.

Rakennuksen perustus ja maakuopat

Maakuoppa nro 1. N 6757410 E 478605. Kuoppa halkaisijaltaan noin 2.5x1.5 m, syvyys noin 1 m. Selvä valli varsinkin alarinteen puolella. Valleineen 4x3 m.

Maakuoppa nro 2. N 6757405 E 478611. Kuoppa halkaisijaltaan noin 3x2 m, syvyys noin 1 m. Maakuopat ovat vierekkäin jyrkähkön rinteen alapuolisella tasanteella, Brejlinintiestä noin 15 m.

Rakennuksen perustus. N 6757428 E478639. Koko noin 5x4 m. Yhdessä nurkassa suorakaitteen muotoinen kiveys 2x1,5 m. Selvä reunakiveys isommista säännöllisen kulmikkaista kivistä. Selvästi erottuvat seinälinjat. Alarinteen puolella selvä kivistä tehty yhtenäinen perustus ja nurkkakivet. Muualla kiviä vähän ja pääasiassa maa-ainesta. Ei kaivettu koekuoppia.



Maakuoppa nro 1 Brejlintien
kaakkoispuolella.



Kaksi maakuoppaa Brejlintien
kaakkoispuolella. Etualalla maa-
kuoppa nro 2. Arkeologi Koskinen
seisoo kuopassa 1.



Rakennuksenperustus Brejlinin-
tien kaakkoispuolella. Etualalla
kaksi seinälinjaa ja nurkka, taus-
talla mahdollinen tulisijan perus-
tus.



Rakennuksenperustus Brejlinintien kaakkoispuolella. Etualalla kaksi seinälinjaa ja nurkka.



Rakennuksenperustus Brejlinintien kaakkoispuolella. Kaksi seinälinjaa, etualalla nurkka ja mahdollinen tulisijan perustus.

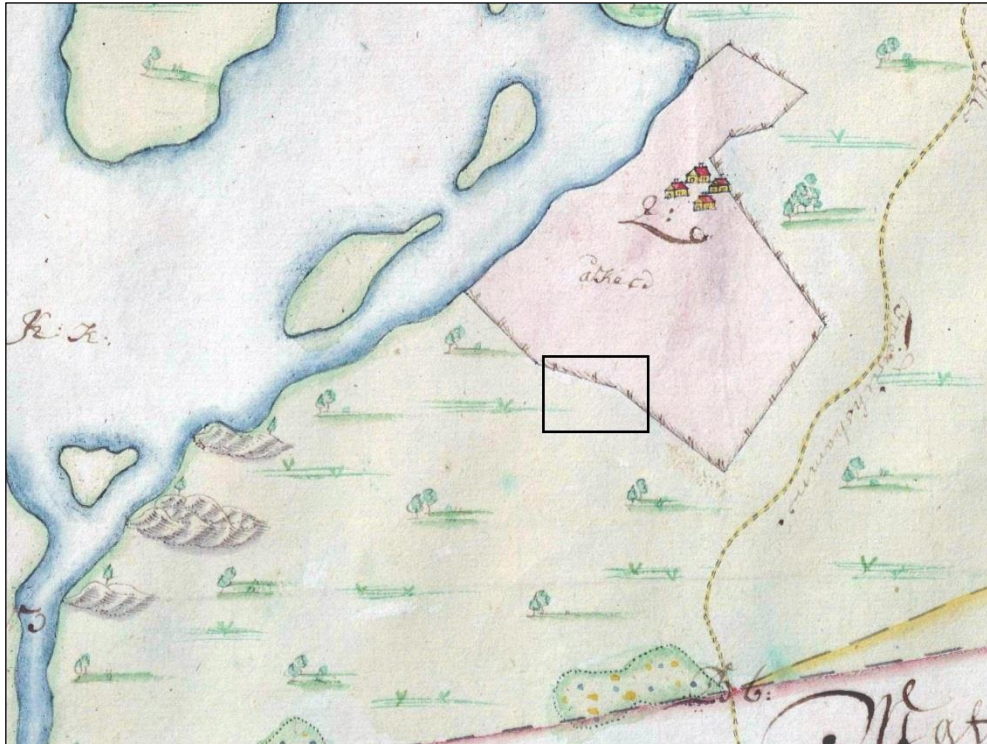
Alueen maankäytön historia – vanhat kartat

Tutkimusalueella kuvaavia vanhoja karttoja tarkastettiin. Millään tarkastetulla kartalla ei esiinny tutkimusalueelle selkeästi paikannettavissa olevia rakennuksia tai rakennuksiin viittaavaa. Tutkitut kartat sijoittuvat vuosille 1987, 1980, 1968, 1925, 1914, 1899, 1883, 1876, 1855, 1849, 1847, 1794 (lähteissä Alanen & Kepsu 1989), 1788, 1777, 1732. Lisäksi tutkittiin kartta 1780-luvulta, jonka tarkkaa vuotta ei tiedetä. Seuraavassa karttakatselmuksessa tutkimusalueen sijainti on merkitty mustalla tai valkoisella suorakaiteella. Kahdessa kartassa, 1899 ja 1876, on sen sijaan merkittynä tutkimuksessa havaitut jäänteet koska kyseiset kartat voitiin tarkasti sijoittaa nykyiseen koordinaatistoon. Muiden karttojen kohdalla tutkimuspaikan sijainti on arvioitu silmämääräisesti..

Kartoille ei ole merkitty mitään, mikä selittäisi havaitun rakennuksen perustan. Sen ajoitus jää siis arvoitukseksi, koska mitään ajoittavaa ei tullut esiin myöskään maastoinventoinnissa. Sen sijaan viljelyryökyille voidaan arvioida ajoitusta niiden karttojen perusteella, joissa peltoalue

ulottuu tutkimusalueelle. Kyseiset kartat ovat peräisin vuosilta 1732, 1849, 1855, 1876, 1914, 1925, 1968, 1980, 1987. Vuosijakauman perusteella vaikuttaa siltä, että varhaisimmat rökkiöt voivat olla peräisin 1700-luvun alusta, mutta melko varmasti valtaosa rökkiöistä on peräisin 1800-luvulta. Viimeisimmät niistä voivat olla kuitenkin myös peräisin vasta 1980-luvulta.

Tutkimusalueen varhaisin tiemerkinä on vuodelta 1847. Myöhemmin nykyiseksi Brejlinintieksi kehittynyt linja on siinä vielä todennäköisesti jalan tai rattailla kuljettava polku, jota ei voi yhdistää alueella havaittuihin pengerryksiin. Sen sijaan, vuoden 1876 kartoille merkitty tien linja on selvästi nykyisen Brejelintien kohdalla.



Tutkimusalue **1732** vuoden isojakokartalla. Maastossa havaitut jäänteet sijoittuvat pellon reunalle, minkä perusteella raivausrökkiöt voisivat olla varhaisintaan tältä ajalta. Rakennuksen jäänteisiin yhdistettävää merkintää ei ole. Sijainti on arvioitu suhteessa Kymijoen rannan viereisiin saariin, joista lounaisempi on nykyinen Tehtaansaari. Arviossa on pyritty ottamaan huomioon myös veden pinnan lasku.



Vasemmalla: **1777** rekognisointikartta kuvaa suurta aluetta, ja tutkimusalueen kohdan tarkkuus on huono. Alueelle ei osu pelto-, tie- tai rakennusmerkintöjä. Oikealla: Vuoden **1788** maantieteellisellä kartalla on merkittynä ainoastaan päätilojen viitteelliset sijainnit.



Vasemmalla: 1794 Kuninkaan kartassa tutkimusalueen seudulle on piirretty ainoastaan luonnonmuodostumia. Oikealla: Vuoden 1847 pitäjänkartalla tutkimusalueen läpi kulkee polku. Rakennusmerkitöjä ei ole.



Vasemmalla: Vuoden 1849 maantieteellisellä kartalla tutkimusalue sijoittuu peltoalueen reunalle, jossa ei ole rakennuksia tai tietä. Oikealla: Vuoden 1855 sotilaskartassa merkinnät vastaavat 1849 karttaa.



Havainnot vuoden 1876 topografisella kartalla. *Sininen piste*: rökkiö, *oranssi piste*: rakennuksen perustus, *ruskea piste*: maakuoppa, *punainen piste*: muinaisjäännöksen Hirvelän kylän (Hirweläby) vanha pelto (mj.rek. tunnus 1000025624), *punainen viiva*: muinaisjäännöksen aluerajaus ja *punainen tähti*: muinaisjäännöksen alakohde, eli jäännös, jota tässä tutkimuksessa selvitetään. Raivausrökkiöt sijoittuvat pellon laidan pensoittuneelle niitylle. Osa niistä esiintyy keltaisella merkityn pellon alueella. Maakuopat sijoittuvat mäki-alueelle ja rakennuksen perustus tien kohdalle. Tien sijoittuminen myötäilee melko hyvin maastossa havaittujen pengerrysten linjoja (ks. kartta luvun Inventointi alussa).

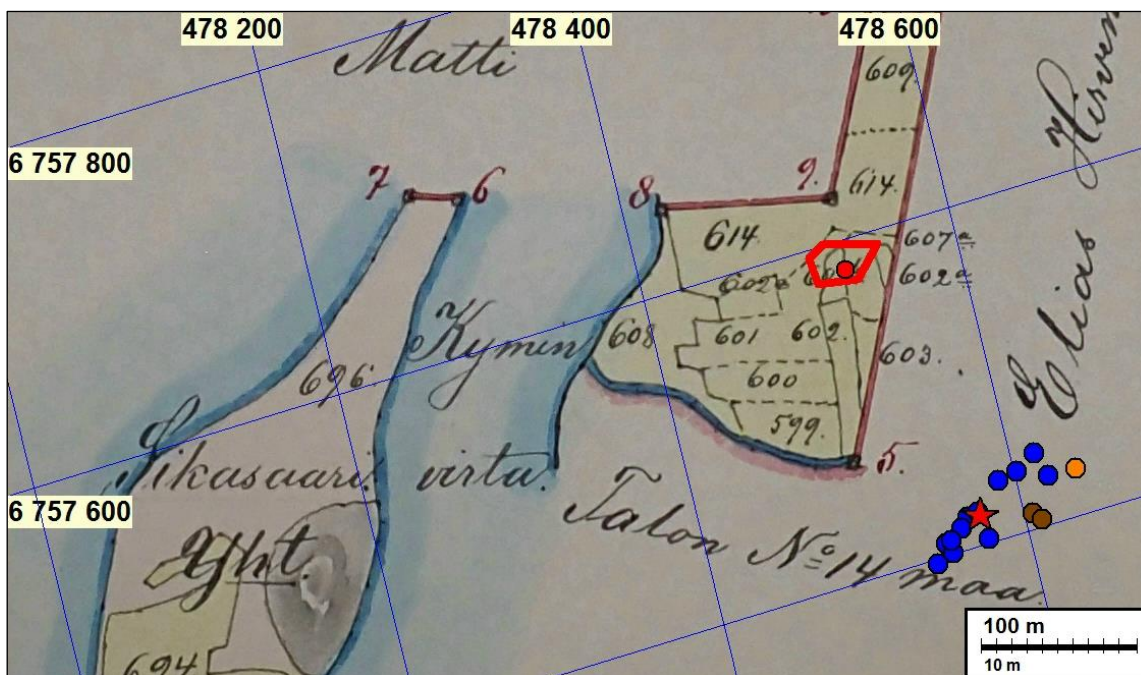


Tutkimusalueen ympäristö on **1876** Senaatinkartalla yhtäläinen saman vuoden topografisen kartan kanssa.



1883 W. Ramsayn geologinen kartta kuvaa aluetta suurpiirteisesti ja mittasuhteiltaan epätarkasti. Kallio-alue on merkitty punaisella verkolla. Viivamerkinntät lienevät rakennuksia.

R-kirjaimen alla esiintyvä viiva tulee melko lähelle maastossa havaittuja jäänteitä, mutta kartan epätarkkuuden takia sitä on vaikea yhdistää jäänteisiin. Kartassa pääosassa on geologia joten rakennukset lienevät siinä viitteellisesti.



Havainnot vuoden **1899** omistuksia kuvaavalla kartalla. Tutkimuksen havainnot sijoittuvat siinä kartoittamattomalle alueelle.



1914 taloudellisella kartalla tutkimusalue sijoittuu pellon reunaan, ja sen läpi kulkee tie.



Vasemmalla: **1925** maantieteellinen kartta. Tilanne on sama kuin 1914 kartalla. Oikealla: **1968** peruskartta, jossa tilanne on edelleen sama kuin vuonna 1914, joskin pellon reunan muoto on hieman muuttunut. Samoin on myös peruskartoissa vuoteen 1987 asti.



Vasemmalla: Peruskartta vuodelta 1980. Oikealla: Peruskartta vuodelta 1987. Pellon reuna sijaitsee vielä lähellä raivausröykkiötä. Nykypäivään mennessä pellon reuna on vetäytynyt kartan halki kulkevan uoman tuntumaan (ks. kartta luvun Inventointi alussa).

Tulos ja johtopäätökset

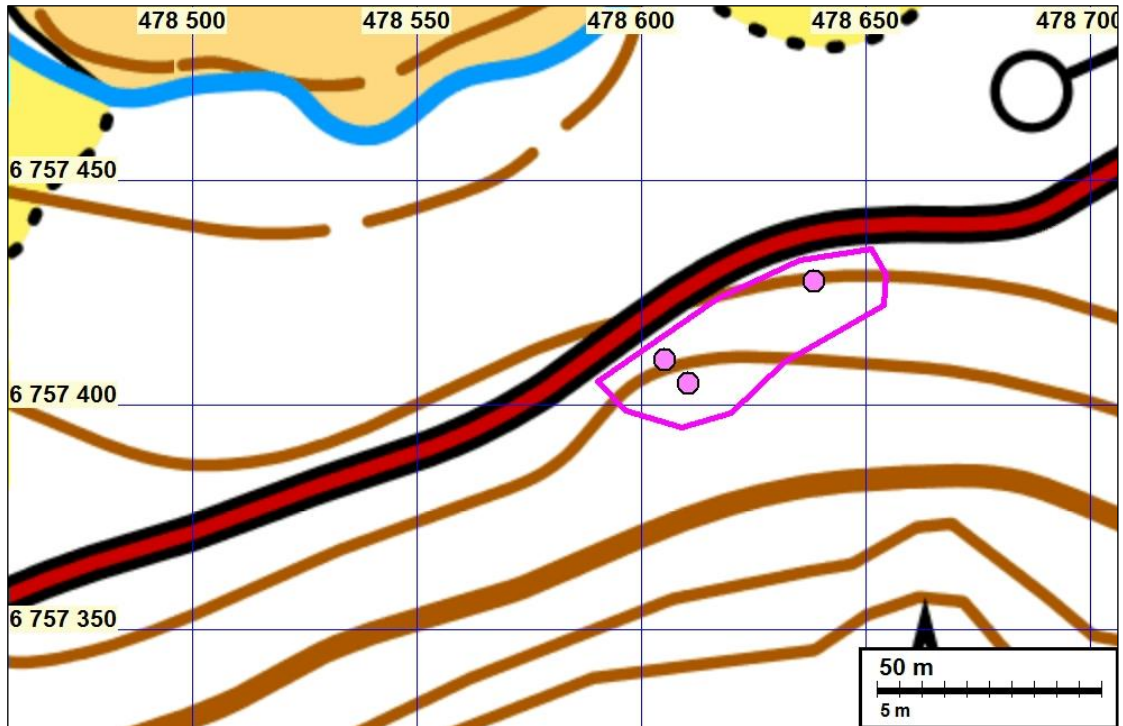
Selvityksen kohteena olleet kivistä rökkiöt sekä tämän tutkimuksen myötä tietoon tulleet muut kivistä rökkiöt ovat todennäköisesti myöhäisiä, pellon raivauksessa syntyneitä, kivikasoja. Tutkimusarvoltaan ne ovat hyvin vähäisiä, ja olennaiset tiedot niistä on dokumentoitu tässä tutkimuksessa. Niiden kiinteän muinaisjäännöksen status voidaan näkemyksemme mukaan poistaa ja korvata statuksella *muu kohde* (mikä ei ole suojelukohde).

Tutkimusalueella havaitusta pengerryksestä, joka lienee jääne 1800-luvun lopun tiestä, on niin ikään saatu tarpeeksi tietoa tämän tutkimuksen myötä, eikä sitä ole syytä rauhoittaa.

Tutkimuksessa paikannettu rakennuksen perusta sekä kaksi maakuoppaa ovat muotonsa perusteella historiallisen ajan jäännöksiä, ja niiden ajoitus on epävarma. Museoviraston maaseudun historiallisia muinaisjäännöksiä koskevan ohjeen (2015) mukaan historiallisen ajan asuinpaikan muinaisjäännösstatuksen kriteereinä ovat:

- ”1) maininta keskiaikaisissa tai uuden ajan (1550–1750-lukujen) kirjallisissa lähteissä,
- 2) merkintä 1600- ja 1700-lukujen kartalla ja/tai
- 3) arkeologinen todistusaineisto.”

Tämän perusteella kyseiset jäänteet eivät ole muinaisjäännös (historiallisen ajan asuinpaikka), jolloin sille ei tarvitse määrittää myöskään suojelustatusta. Toisaalta se, että kattavassa karttakatselmuksessa ei esiinny rakennusta maastossa havaittujen jäänteiden kohdalla millään aikakaudella, saattaa viitata myös siihen, että jäänteet ovat peräisin karttoja edeltävältä ajalta, eli jopa ajalta ennen vuotta 1732. Vaikka se ei olisi todennäköistä, se on kuitenkin mahdollista. Paikalla ei havaittu myöskään nykyaikaisia rakennusaineita, kuten betonia. Tämän johdosta ehdotamme, että jäänteet rauhoitetaan toistaiseksi *kiinteänä muinaisjäännöksenä* (rajausehdotus alla), jonka lopullinen suojelu- ja tutkimusarvo voidaan määrittää tarkempien tutkimusten avulla tai jos jäännösten ajoituksesta ja funktiosta saadaan muutoin tarkempaa tietoa. Mikäli museoviranomainen hyväksyy jäänteille ehdottamamme muinaisjäännösstatuksen, jäänteet voidaan poistaa tai peittää vasta tarkempien maastotutkimusten jälkeen.



Suojelualuerajausehdotus inventoinnissa havaituille asutuksen jäänteille. Kaksi läntisempää pistettä (N 6757410 E 478605 ja N 6757405 E 478611) ovat maakuoppia ja itäisempi piste (N 6757428 E 478639) on rakennuksen perustus. Rajaus perustuu topografiaan ja silmänvaraisiin maastohavaintoihin.

16.11. 2018

FM Hannu Poutiainen ja FM Juuso Koskinen, Mikroliitti Oy.

Lähteet

- Halttunen, Simo 2008. Peräruiskeesta paariaan. Valta tupakoitsijan määrittäjänä. Pro gradu-tutkielma. Jyväskylän yliopisto. <https://jyx.jyu.fi/bitstream/handle/123456789/38162/1/URN%3ANBN%3Afi%3Ajy201207092022.pdf> 30.10.2018.
- Museovirasto. 2015. Maaseudun historiallisten asuinpaikkojen inventointi – Ohje 2015 (5.5.2015)
- Pärssinen, Salla 2014. Inventointiraportti. Kouvola. Keskeisen kaupunkialueen osayleiskaava. Arkeologinen yleisinventointi 6.- 12.10.2014. Kulttuurintutkijain Osuuskunta Aura.
- Wikipedia 2018. Tupakka.

Vanhat kartat:

Alanen, Timo ja Kepsu, Saulo, 1989: Kuninkaan kartasto Suomesta 1776-1805. SKS.

Geografisk Karta öfver Lappwesi Härad i Wiborgs Län. 1849.

Geographische Charta über Das Wiburgsche, Friedrichshamnsche, Willmanstrandsche, Neuschlottsche und Kexholmsche Kreis Des Wiburgschen Gouvernements. 1788.

Geometrisk Charta öfver Orravalla gård och By, Bestående af 3 3/8 gierde manthal, Belägit uti Kymmenegårds lähn och Wallkeala sochn. 1732.

Hirven talon No 11 maista Oravalan kylässä - Walkealan pitäjää Lappeen kihlakuntaa ja Wiipurin lääniä. 1899.

Kalmbergin kartasto, P V:5. 1855.

Kouvola. Iitin, Elimäen, Kuusankosken, Anjalan, Valkealan ja Sippolan kunnat. 1925. Maanmittaushallitus.

Peruskartta, 3113 06. 1968, 1980, 1987. maanmittauslaitos.

Ramsay, W. 1883. Westligaste Delen af Walkeala Socken. Gelooginen kartta. GTK.

Rekognisointikartan luonnos 1777-1788. Kansallisarkisto.

Ruotsin ja Venäjän raja Kymijoelta Ilomantsiin ja rajan lähialueet, kartta. 1780-luku. Kansallisarkisto.

Suomen taloudellinen kartta, lehti III: 8. Hamina, 1914.

Senaatinkartasto XIV, lehti 38, v. 1876 mittaus. Maanmittauslaitos.

Topografinen kartta XIV, lehti 38, v. 1876 mittaus. Maanmittauslaitos.

Valkealan pitäjänkartta 1847. Maanmittauslaitos.